

DE KORTTEENLEEUWERIK *CALANDRELLA BRACHYDACTYLA*  
(LEISLER) EEN NIEUWE SOORT VOOR NEDERLANDShort-toed Lark *Calandrella brachydactyla* new to the Dutch list

G. D. ENGELEN en C. H. J. VAN DIJK

Op het Vogelringstation "Dirk Hoos" in de waterleidingduinen van Monster ving Engelen op 26 oktober 1973 een leeuwerik, die opvallend klein en slank was. In de hand zag hij, dat het exemplaar een nagel van bijzondere vorm aan de achterteen had. Bij nadere bestudering van de vogel kwam hij tot de conclusie, dat hij te doen had met een bijzondere leeuwerik. De auteurs vonden de heren M. J. Tekke en P. H. C. Lina bereid het exemplaar aan een uitvoerig onderzoek te onderwerpen. Deze kwamen onafhankelijk van elkaar tot een in onderdelen overeenstemmende determinatie op grond van een aantal kenmerken, waarvan de voornaamste hieronder volgen:

Een kleine, slanke, niet opvallend lichte leeuwerik, die op het eerste gezicht aan een pieper doet denken. Bij nadere beschouwing vallen de dunne poten en de nagenoeg rechte nagel van de achterteen op. Deze is bijna zo groot als de achterteen en heeft de vorm van een kopspijkertje (Fig. 1). De onderzijde is licht beige tot vuilwit en ongestreept. De bovenkop is voorzien van donkerbruine, van elkaar gescheiden, kleine streepjes, verspreid over de gehele bovenkop, een restant van het jeugdkleed (Fig. 2). De staart is opvallend zwartbruin, veel donkerder dan de rug; onder de keel loopt een nauwelijks zichtbare, donkere, fijne krans, die aan de uiteinden iets duidelijker wordt. Dit is echter afhankelijk van de stand van de kop (Fig. 3). In de hand is dit bijna niet zichtbaar en derhalve in dit kleed geen bruikbaar veldkenmerk. Ook de literatuur geeft aan, dat deze halsvlekken — zelfs bij adulte vogels — moeilijk en alleen op zeer korte afstand waarneembaar zijn. De wenkbrauwstreep is weinig opvallend licht beige. Bovensnavel bruin, ondersnavel lichter: geelachtig. Iris bruin. De vogel maakt alleen wat de kop en de onderzijde betreft een wat lichte indruk, doch zeker niet wat de bovendelen betreft, die vaalbruin zijn en donker gestreept. Geen sprake is er van een opvallende, grijze, bleke, zandkleurige indruk of enige rossige tint in het vederkleed. De 2de grote slagpen is bijna gelijk aan de grootste kleine slagpen (Fig. 4); de 3de en 4de grote slagpen hebben een ingesneden buitenvlag. De buitenste staartpen is nagenoeg vuilwit; de op een na buitenste staartpen heeft een gedeeltelijk vuilwitte buitenvlag. Maten: vleugel 92,5 mm; nagel achterteen 6 mm; nagel met achterteen 11,8 mm; snavel vanaf voorhoofdbevedering 10,8 mm; loopbeen 20 mm.

De conclusie van dit onderzoek luidt: Kortteenleeuwerik *Calandrella brachydactyla*, mediterane ondersoort *brachydactyla*; de sterk gestreepte bovenkop en de niet puntige, doch afgeronde, tweekleurige 1ste grote slagpen wijzen op een eerstejaarsvogel.

De vogel werd losgelaten op 1 november 1973 met ring Arnhem S 797189.

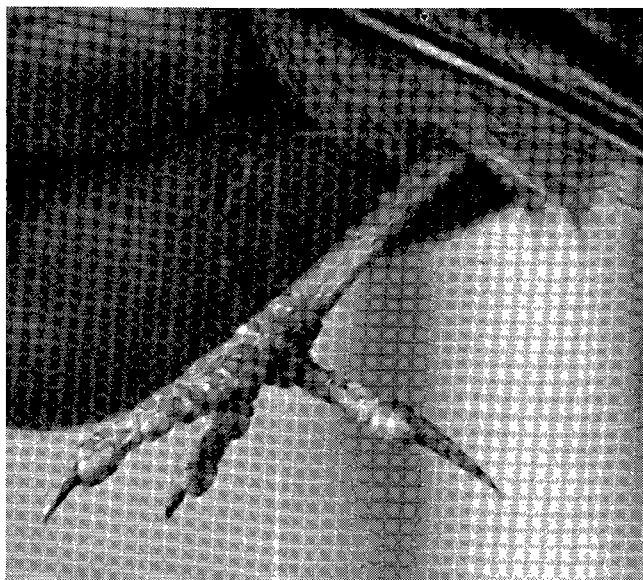


Fig. 1



Fig. 2



Fig. 3

Fig. 1-4. Korteenleeuwerik *Calandrella brachydactyla*. Foto's M. J. Tekke.  
*Short-toed Lark Calandrella brachydactyla*. Photographs M. J. Tekke.

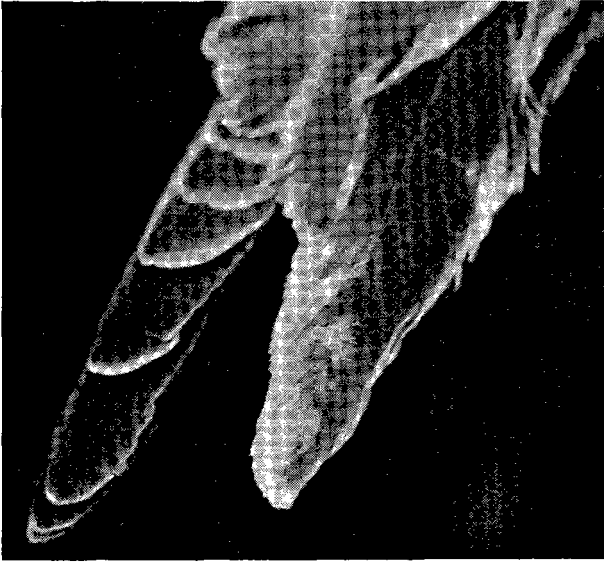


Fig. 4

De "Avifauna van België 1967" p. 63 vermeldt 8 gevallen; daarna werden nog 2 ringvangsten bekend in 1971 en 1972, beide ook in eind oktober. In Engeland zijn er over de 100 ex. vastgesteld; op 20 oktober 1972 zelfs 4 tegelijk, als uitzondering.

C.N.A.: bevestigde waarneming; ondersoort waarschijnlijk *brachydactyla*, doch onzeker, doordat het niet mogelijk was de vogel met museummateriaal te vergelijken.

#### SUMMARY

On October 26th 1973 a specimen of the Short-toed Lark *Calandrella brachydactyla* was trapped, ringed, measured, described, photographed in black and white and in colour in the dunes of Monster, SW of The Hague, in the province of Zuid-Holland. According to the buff-brown, dark streaked upperparts-not rufous-and the dark brown stripes on the crown, the rounded, dark and buffish-white 1st primary, the bird was a juvenile of the mediterranean form *brachydactyla*. Accepted by the Dutch Avifaunistic Committee a confirmed record, however subspecies uncertain, probably *brachydactyla*: skin comparison, needed in this case, was impossible.

Adres: G. D. Engelen, Laan van Meerdervoort 619, Den Haag.